

جمهورية العراق  
وزارة التخطيط - الجهاز المركزي للإحصاء

CSO



Central Statistical Organization IRAQ

## تقرير الموارد المائية لسنة 2017

ايار 2018

مديرية الإحصاء الزراعي

## المحتويات

1.....	المقدمة
2.....	منهجية التقرير
2.....	المفاهيم والمصطلحات
3-4.....	تحليل النتائج
	الجدول الإحصائية
7.....	(1) الإيرادات السنوية لنهري دجلة والفرات وروافده لسنة 2017
8.....	(2) مؤشرات المياه الجوفية لسنة 2017 في العراق
9.....	(3) مواقع واستخدامات السدود والخزانات لسنة 2017 في العراق
10.....	(4) منسوب السدود والخزانات لسنة 2017
11.....	(5) اطوال الميازل حسب انواعها لسنة 2017 على مستوى المحافظات
13.....	(6) اطوال الجداول والقنوات حسب اصنافها لسنة 2017 على مستوى المحافظات
17.....	(7) مقارنة مساحات الاراضي حسب نوع الاستطلاع للسنوات (2016 – 2017)
18.....	(8) مساحة الاراضي حسب نوع الاستصلاح لسنة 2017 على مستوى المحافظات
20.....	(9) الاغمار لمناطق الاهوار لسنة 2017 في العراق
	الاشكال البيانية
7.....	(1) الإيرادات السنوية لنهري دجلة والفرات وروافده لسنة 2017
8.....	(2) مؤشرات المياه الجوفية لسنة 2017 في العراق
10.....	(3) المنسوب الفيضاني والاعتیادي للسدود والخزانات لسنة 2017
15.....	(4) اطوال الجداول الرئيسية حسب اصنافها لسنة 2017 على مستوى المحافظات
15.....	(5) اطوال الجداول الفرعية حسب اصنافها لسنة 2017 على مستوى المحافظات
16.....	(6) اطوال الجداول الثانوية حسب اصنافها لسنة 2017 على مستوى المحافظات
16.....	(7) اطوال القنوات الحقلية حسب اصنافها لسنة 2017 على مستوى المحافظات
20.....	(8) الاغمار لمناطق الاهوار لسنة 2017 في العراق
	الخرائط
12.....	(1) اطوال الميازل حسب النوع على مستوى المحافظات لسنة 2017
14.....	(2) اطوال الجداول والقنوات حسب النوع على مستوى المحافظات لسنة 2017
19.....	(3) مساحة الاراضي حسب نوع الاستصلاح على مستوى المحافظات لسنة 2017

## المقدمة

أنجزت مديرية الإحصاء الزراعي تقرير الموارد المائية لسنة 2017 والذي جاء ثمره لجهود متواصلة بين وزارة التخطيط / الجهاز المركزي للإحصاء ووزارة الموارد المائية منذ عام 2003 . تعتبر الموارد المائية من المرتكزات الأساسية وأحد أهم المتطلبات لإدامة الحياة الإنسانية ولا يمكن للحياة ان تستمر بدون المياه فهو المورد الذي يركز عليه إنتاج الغذاء ويشكل أهم عناصر البيئة ويلعب دوراً رئيساً في التنمية في كافة جوانبها ، عليه فأن الاهتمام بالموارد المائية يعتبر امراً حيوياً لتغطية الاحتياجات الإنسانية من مياه الشرب والاستخدامات المدنية وتأمين متطلبات الزراعة والاحتياجات الصناعية .

إن الحاجة إلى الموارد المائية في العراق في تزايد مستمر نتيجة للنمو السكاني والتطور الإقتصادي والإجتماعي يقابله تناقص في الموارد المائية نتيجة لتوسع استثمار الموارد المائية في الدول المتشاطئة على الأنهار التي ترد إلى العراق. إن الموارد المائية ستبقى المحور الأساسي لتوسيع الرقعة الزراعية على المدى القريب والبعيد وعلى مخططي السياسات المائية الأخذ بالاعتبار بجميع هذه الحقائق واعتماد سياسة مائية قائمة على الاستثمار الأمثل للموارد المائية ومن الحقائق الموضوعية إن صعوبات حقيقية تواجه القائمين على السياسات المائية والزراعية في العراق خلال العقد الأخير من القرن الأخير و القرن الواحد والعشرين وخاصة فيما يتعلق بالجفاف الذي القى بظلاله على العراق ومعظم دول الجوار إضافة إلى انخفاض واضح في تصريف نهري دجلة والفرات داخل الأراضي العراقية بسبب الجفاف وإقامة مشاريع الخزانات والسدود في كل من تركيا وسوريا خلافا لمبادئ التنسيق والتعاون المشترك في اقتسام موارد المياه للدول المتشاطئة مما أدى بالمحصلة النهائية إلى نقص واضح في مجمل متحصلات العراق من الموارد المائية. وعلى الرغم من التراجع الواضح في كمية الموارد المائية المتحققة في العراق سواء منها المتأتية من نهري دجلة والفرات ومن خارج الأراضي العراقية سواء أكانت من تركيا او إيران فأن الموارد الذاتية المتحققة من داخل العراق تراجعت هي الأخرى بسبب ظروف الجفاف وشملت الروافد والمياه الجوفية ومعدلات الخزن في السدود والخزانات وذلك للعلاقة الوثيقة بين سقوط الأمطار وتوفر المياه من هذه المصادر .

إن هذه الصعوبات مجتمعة بالإمكان الحد من تأثيراتها على النشاط المائي والزراعي في العراق من خلال أتباع سياسات مائية وزراعية واعدة بالاعتماد على أتباع الطرق والأساليب التقنية الحديثة في الري والزراعة مثل تقانات الري (بالرش والتنقيط) وهي وسائل أثبتت نجاحا كبيرا في جميع البلدان التي باشرت باستخدامها منذ عشرات السنين وفي العراق تبذل جهود واسعة النطاق لاعتماد هذه التقنيات في الري والزراعة ونأمل نشرها بشكل واسع للقضاء على الشحة في مصادر المياه والنهوض بالقطاع الزراعي .

إن اعتماد الأساليب الحديثة في الري والزراعة لا يقتصر على التوفير في مصادر المياه بل يؤدي إلى المحافظة على خصوبة التربة وزيادة الإنتاجية بشكل كبير مع العرض ان موارد المياه في العراق لا زالت وبكميات كبيرة يتم هدرها بشكل غير موضوعي من خلال انسيابها في البزول والقسم الآخر ينتهي في شط العرب ومن المياه العذبة وهو ما يتطلب من الجهات ذات العلاقة وقفة جادة للاستفادة من هذا المورد الحيوي لاستثماره في الزراعة والمجالات الأخرى الصناعية والإنسانية ولو قدر استخدام المياه في العراق بشكل علمي وموضوعي لما كان هناك أزمة مياه وجفاف وكلنا أمل إن يتم استثمار المياه في العراق وفق احداث الأساليب مع الاحتفاظ بحق العراق بالمطالبة بانسيابيه المياه إلى داخل العراق من خلال نهري دجلة والفرات والروافد الأخرى وبالتنسيق والتعاون مع كل من تركيا وسوريا وإيران وبالحصصة القانونية التي يستحقها العراق وبأتباع كافة الأساليب والقنوات الدبلوماسية والقانونية واللوجستية ومن خلال المنظمات الدولية والإقليمية والعربية ومنظمة المؤتمر الإسلامي ومبادئ حسن الجوار والمصالح التجارية والاقتصادية المتبادلة بين العراق وهذه الدول للحصول على حقوق العراق في هذا المورد الإستراتيجي واستخدامه في نشر التطور والرفاه والنهوض الإقتصادي والإجتماعي للعراق والشعب العراقي.

### منهجية التقرير

تقوم مديرية الإحصاء الزراعي بأعداد مؤشرات للموارد المائية سنوياً وبالاعتماد على البيانات المجهزة من وزارة الموارد المائية والشركات والدوائر المرتبطة بها وفق جداول متفق عليها من قبل مديرتنا ووزارة الموارد المائية . وفي الغالب ترد البيانات إلى الجهاز بشكل تفصيلي ويتم التعامل معها وبالتنسيق مع وزارة الموارد المائية لإخراجها بصيغتها النهائية وبما يتناسب والأساليب الموضوعية في عرض البيانات مع السعي لشمول جميع المؤشرات الإحصائية لهذا النشاط واستيعاب المتغيرات السنوية التي تطرأ عليها سواء كانت طبيعية أو موضوعية، وفي مايلي الانهار الرئيسية وروافدها في العراق.

المحافظات التي يمر بها	الموقع	المنبع	الانهر الرئيسية وروافدها	
دهوك، نينوى، صلاح الدين، بغداد، واسط، ميسان، البصرة.	يدخل الحدود العراقية في الجزء الشمالي عند منطقة فيشخابور ويتجه نحو الجنوب الشرقي ويتابع مجراه حتى مصبه في القرنة.	ينبع من بحيرة (وان) من المرتفعات الجنوبية الشرقية من تركيا	نهر دجلة	
			الخابور	الروافد
			الزباب الاعلى	
			الزباب الاسفل	
			العظيم	
		إيران + العراق	ديالى	
الانبار، بابل، كربلاء، النجف، القادسية، المثنى، ذي قار، البصرة.	يدخل الحدود العراقية في الجزء الشمالي الغربي عند مدينة حصيبة ويتجه نحو الجنوب الشرقي ويتابع مجراه حتى مصبه في القرنة	يتكون من رافدين هما (فرات صو) و (مراد صو) في المرتفعات التركية كما تصب فيه عدد من الفروع داخل الأراضي السورية	نهر الفرات	

### المفاهيم والمصطلحات

- ✓ الخزين المتجدد : يعني كمية المياه الداخلة الى الممكن الجوفي عن طريق تغذيته الطبيعية من مياه الامطار او الانهار او اي اجسام او مسطحات مائية فضلا عن التغذية الاصطناعية بحسب نسبة كمية المياه المغذية للممكن في وحدة الزمن.
- ✓ الخزين الثابت القابل للاستثمار : يعني كمية المياه الجوفية المتواجدة في طبقات الممكن الجوفي
- ✓ الخزين الاستثماري : يعني كمية المياه المحددة المسحوبة من الممكن دون الاضرار بخزينه الثابت .
- ✓ المنسوب الفيضاني : هو أعلى منسوب فيضاني يمكن الوصول إليه أثناء فترة الفيضان لغرض استيعاب الموجات الفيضانية أمام السد.
- ✓ المنسوب التشغيلي الاعتيادي : هو أعلى منسوب يمكن الوصول اليه في خزن المياه لاغراض التشغيل للري وتوليد الطاقة الكهربائية.

### تحليل النتائج

فيما يأتي أهم المؤشرات الواردة في هذا التقرير:

- روافد الأنهار الرئيسية :

يعتبر نهري دجلة والفرات من الأنهار الرئيسية في العراق وتنحصر روافد نهر دجلة بالخابور، الزاب الاعلى، الزاب الاسفل، العظيم وديالى أما نهر الفرات فلا توجد له روافد في داخل الأراضي العراقية.

- الإيرادات السنوية :

قدرت الإيرادات السنوية لنهر دجلة (13.81) مليار م<sup>3</sup> كما في جدول (1) في حين قدرت الإيرادات السنوية لروافده (13.56) مليار م<sup>3</sup> وبإضافة كمية الإيرادات للروافد يكون المجموع الكلي لنهر دجلة (27.37) مليار م<sup>3</sup> بنسبة (67.5%) وقدرت الإيرادات السنوية لنهر الفرات (13.16) مليار م<sup>3</sup> بنسبة (32.5%) من المجموع الكلي للإيرادات السنوية لنهري دجلة والفرات التي قدرت (40.53) مليار م<sup>3</sup>.

- السدود والخزانات:

قدر المنسوب التشغيلي الاعتيادي لسد دهوك (615.8) م كما في جدول (4) في حين قدر المنسوب التشغيلي الاعتيادي لكل من سد دوكان و دربندخان (511.0) م ، (485.0) م على التوالي وسجلت السدود الأخرى مثل سد الموصل وحديثة مناسبة اقل على الرغم من أهميتها الإستراتيجية، أما خزانات الثرثار والحباتية فإتبعها مخصصتان لأغراض السيطرة على مياه الفيضان وقدر منسوبهما الفيضاني (65.0) م ، (51.0) م على التوالي.

- أطوال الميازل :

قدر مجموع أطوال الميازل (99804) كم.طول كما في جدول (5) ولجميع أنواعها الرئيسية والفرعية والثانوية والمجمعة والحقلية والواديان والخلجان منها (19405) كم.طول في محافظة واسط حيث احتلت أعلى نسبة من أطوال الميازل وبنسبة (19.4%) أما أطوال الميازل حسب النوع فقد قدرت أطوال الميازل الحقلية (67247) كم.طول وبنسبة (67.4%) من المجموع الكلي لأنواع الميازل الأخرى.

- أطوال الجداول والقنوات :

قدر المجموع الكلي لأطوال الجداول والقنوات الحقلية (55774) كم.طول كما في جدول (6) وبجميع أنواعها الرئيسية والفرعية والثانوية والقنوات الحقلية منها (11175) كم.طول في محافظة ذي قار حيث احتلت أعلى نسبة من أطوال الجداول والقنوات بين المحافظات وبنسبة (20.0%) وقدرت أطوال القنوات الحقلية (23885) كم.طول وبنسبة (42.8%) من مجموع أطوال الجداول والقنوات.

- الأراضي الزراعية:

قدر مجموع الأراضي المستصلحة (2296) الف دونم لسنة 2017 بنسبة انخفاض (0.04%) عن العام الماضي حيث قدرت (2297) الف دونم كما في جدول (7)، أما أعلى مساحة من الأراضي المستصلحة فكانت لمحافظة واسط حيث قدرت بـ (488) الف دونم وبنسبة (21.3%) كما في جدول (8)، وقد قدر مجموع مساحة الأراضي شبه المستصلحة (3215) الف دونم بنسبة انخفاض (0.03%) عن العام الماضي حيث قدرت (3216) الف دونم أما أعلى مساحة للأراضي شبه مستصلحة فكانت لمحافظة بابل حيث قدرت (798) الف دونم وبنسبة (24.8%)، وقد قدر مجموع مساحة الأراضي تحت الاستصلاح (246) الف دونم ، أعلى مساحة فيها كانت لمحافظة القادسية حيث قدرت (43) الف دونم وبنسبة (17.5%) ، وقد قدر مجموع الأراضي غير المستصلحة (9055) الف دونم أعلى مساحة فيها كانت لمحافظة النجف حيث قدرت (2365) الف دونم وبنسبة (26.1%).

- الأعمار لمناطق الأهوار:

قدر مجموع المساحة المغمورة وغير المغمورة الكلية للأهوار (5560) كم<sup>2</sup> كما في جدول (9) حيث احتل هور القرنة المرتبة الأولى من حيث المساحة والتي قدرت (2420) كم<sup>2</sup> وبنسبة (43.5%)، ثم هور الحمار والذي قدرت مساحته (1763) كم<sup>2</sup> وبنسبة (31.7%) ، وهور الحويزة الذي قدرت مساحته (1377) كم<sup>2</sup> وبنسبة (24.8%) وقدرت أعلى نسبة أعمار في محافظة ذي قار الذي قدرت مساحته (761) كم<sup>2</sup> وبنسبة (43.0%) من مجموع المساحة الكلية المغمورة للأهوار التي قدرت (1768) كم<sup>2</sup>.

## الجدول الاحصائية

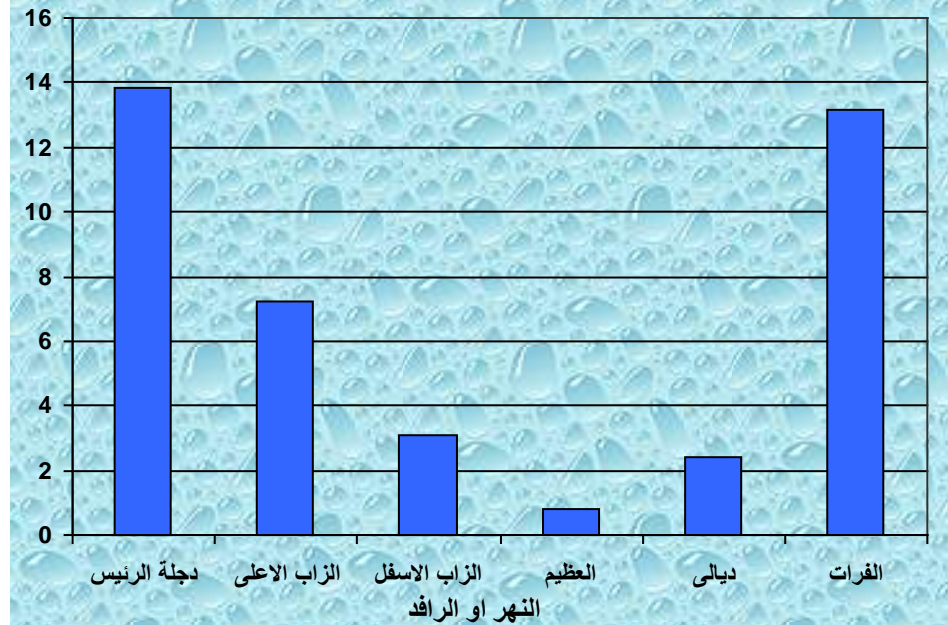
الايادات السنوية لنهري دجلة والفرات وروافده لسنة 2017

جدول (1)

النهر وروافده	الايراد السنوي (مليار/ م3) 2016	الايراد السنوي (مليار/ م3) 2017	النسبة %	الطول (كم)
دجلة الرئيس*	15.37 (بضمنها مياه الخابور)	13.81	34.1	1900منه 1418 داخل العراق
الروافد	الزباب الاعلى	7.25	17.9	392
	الزباب الاسفل	3.09	7.6	396
	العظيم	0.81	2.0	230
	ديالى	2.41	5.9	386
مجموع ايرادات نهر دجلة وروافده	39.60	27.37	67.5	-
الفرات***	15.15	13.16	32.5	2940منه(1160) داخل العراق
المجموع الكلي لإيرادات نهري دجلة والفرات	54.75	40.53	100.0	-

\*الايراد السنوي لنهر دجلة يمثل كمية المياه الواردة الى العراق عند الحدود التركية .  
\*\*ان ايرادات الزباب الاعلى تقديرية لعدم وجود رسودات فعلية كافية للتصريف.  
\*\*\*الايراد السنوي لنهر العظيم من داخل العراق فقط والبقية من المنبع الى المصب في نهر دجلة.  
\*\*\*\*الايراد السنوي لنهر الفرات يمثل المعدل بعد تشغيل منظومة السدود التركية السورية منذ عام 1994 .

شكل (1): الایادات السنوية لنهري دجلة والفرات وروافده لسنة 2017 مليار/ م3



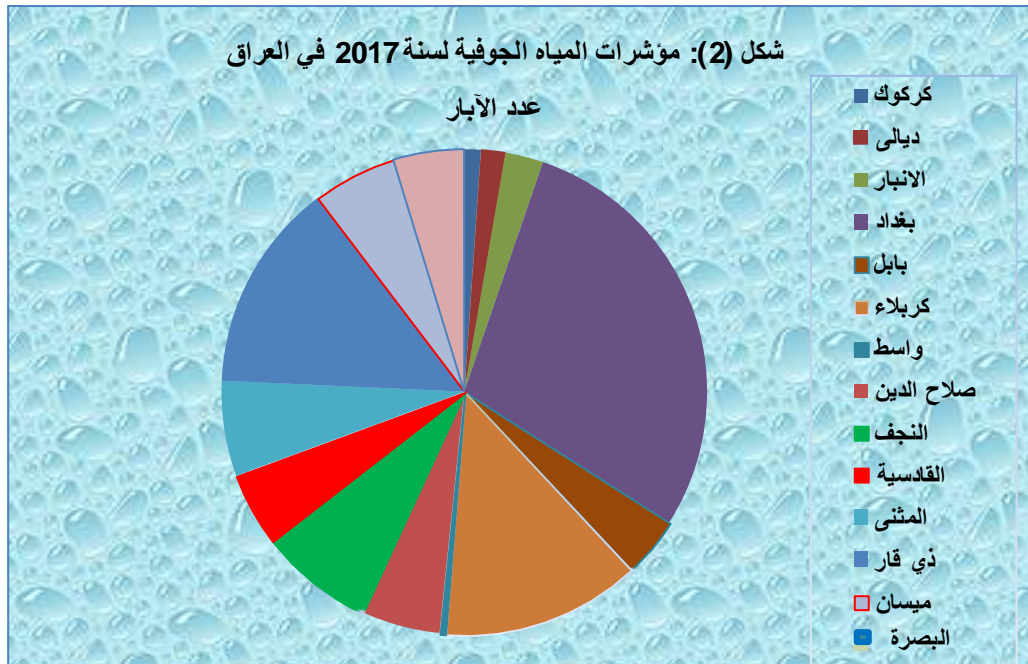


مؤشرات المياه الجوفية لسنة 2017 في العراق

جدول (2)

معدل ppm	معدل الانتاجية لتر / ثا	*عدد الآبار	اسم المحافظة
2000-3000	5-7	6	كركوك
3000-6000	4-6	9	ديالى
300-400	5-7	14	الانبار
4000-6000	3	159	بغداد
4000	2-4	22	بابل
2500-4000	5-7	73	كربلاء
2500-4000	4-6	2	واسط
3000-6000	5	29	صلاح الدين
3000-6000	4-6	42	النجف
4000-6000	3-5	27	القادسية
3000-6000	4-6	35	المتن
6000-8000	2-4	77	ذي قار
3000-7000	4-6	31	ميسان
5000	5	26	البصرة

\*التباين الحاصل بأعداد الآبار ناتج عن اختلاف الطلبات المقدمة من مجالس المحافظات وحسب الحاجة الفعلية للآبار لكل محافظة .



مواقع واستخدامات السدود والخزانات لسنة 2017 في العراق

جدول (3)

الاستخدامات					الموقع	السد او الخزان
*اخرى	*السياحة	توليد الطاقة الكهربائية الحد الاعلى (ميكا واط)	*السيطرة على الفيضانات	*الزراعة والري		
1	1	-	1	1	يقع على نهر دجلة بمسافة (2) كم شمال مدينة دهوك	سد دهوك
1	1	236	1	1	يقع على نهر دجلة شمال مدينة الموصل بمسافة (60) كم	سد الموصل
1	1	87	1	1	يقع على نهر الزاب الاسفل على بعد (60) كم من الشمال الغربي لمدينة السليمانية	سد دوكان
1	1	-	1	1	يقع على نهر العظيم في (دمير قابو) وعلى بعد (1.5) كم مؤخرة مصب نهر طوزجاي	سد العظيم
1	1	119	1	1	يقع على نهر ديالى عند مضيق دربندخان وعلى بعد (65) كم جنوب شرق مدينة السليمانية	سد دربندخان
1	1	29	1	1	يقع على نهر ديالى بمسافة (8) كم من مدينة شمال سد ديالى	سد حميرين
1	1	170	1	1	يقع على نهر الفرات بمسافة (7) كم من مدينة حديثة	سد حديثة
1	1	-	1	1	تقع على بعد (160) كم الى الشمال الغربي من مدينة بغداد في اراضي الجزيرة الواقعة بين نهري دجلة والفرات	خزان الثرثار
1	1	-	1	1	تقع البحيرة على الضفة اليمنى من نهر الفرات جنوب شرق مدينة الرمادي	خزان الحبابية

\*يشير رقم (1) الى استخدام السد او الخزان.

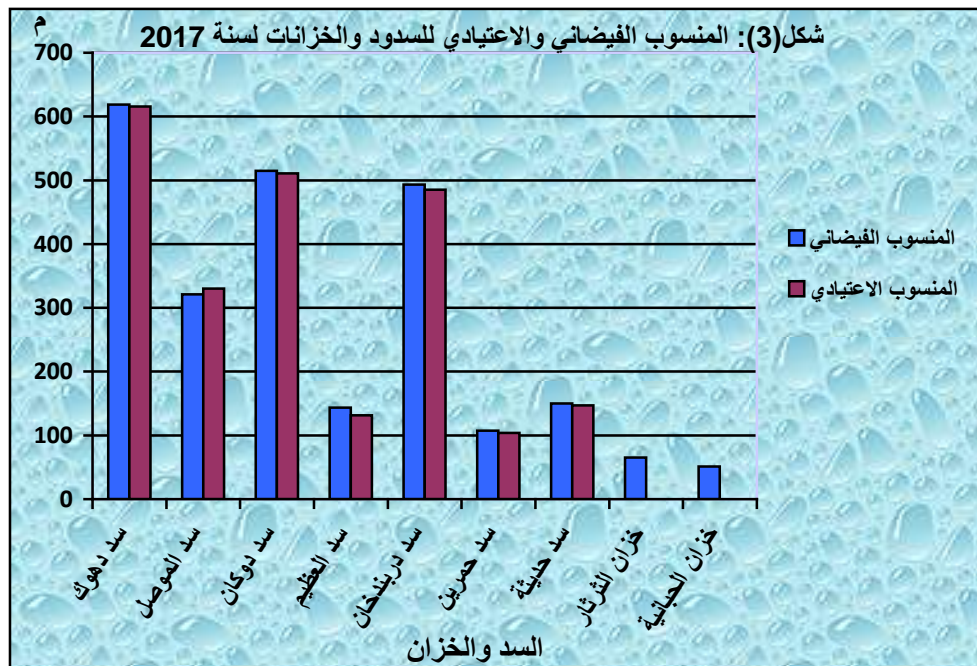
\*\* و تشير علامة (-) بعدم الاستخدام للاغراض المذكورة في اعلى الجدول لعدم وجود محطة .

منسوب السدود والخزانات لسنة 2017

جدول ( 4 )

المنسوب التشغيلي الاعتيادي (م)	المنسوب الفيضاني (م)	السد او الخزان
615.8	618.8	سد دهوك
330.0	*321.0	سد الموصل
511.0	515.0	سد دوكان
131.5	143.5	سد العظيم
485.0	493.5	سد دربندخان
104.0	107.5	سد حميرين
147.0	150.2	سد حديثة
-	65.0	خزان الثرثار
-	51.0	خزان الحبايية

\* تم تحديد منسوب 321م فوق سطح البحر كأعلى منسوب من قبل المركز الوطني لإدارة الموارد المائية لهذه السنة.  
\*\*تشير علامة (-) الى عدم توفر بيانات خلال سنة 2017 .



## أطوال المبال حسب أنواعها لسنة 2017 على مستوى المحافظات

جدول (5)

المبال (كم.طول)									المحافظة
نسبة الاطوال %	المجموع	الخلجان	الوديان	الحقلية	المجمعة	الثانوية	الفرعية	الرئيسية	
1.3	1274	-	14	839	-	204	177	40	نينوى
5.0	4986	-	652	2775	310	276	502	471	كركوك
16.1	16118	-	672	9956	3527	591	709	663	ديالى
3.6	3612	-	-	2239	441	173	463	296	الانبار
11.0	11021	-	-	6145	2809	802	806	459	بغداد
14.3	14280	-	-	8299	3613	1067	914	387	بابل
1.1	1083	-	-	100	506	95	317	65	كربلاء
19.4	19405	-	-	17554	-	107	1298	446	واسط
18.6	18559	243	305	14754	2283	729	222	23	صلاح الدين
0.9	857	-	-	80	-	18	468	291	النجف
4.7	4735	-	-	2738	-	1631	161	205	القادسية
0.7	663	-	-	3	-	180	249	231	المتن
1.1	1050	-	-	287	-	85	387	291	ذي قار
2.1	2060	-	-	1478	303	8	95	176	ميسان
0.1	101	-	-	-	-	-	76	25	البصرة
100.0	99804	243	1643	67247	13792	5966	6844	4069	المجموع

\* تشير علامة (-) الى عدم توفر بيانات خلال سنة 2017

# خارطة (1) اطوال المياز حسب النوع على مستوى المحافظات لسنة 2017



اطوال المياز (كم . طول)

غير مشمولة

علما

ان محافظة صلاح الدين تحتوي على  
خلجان بطول 243 كم . طول

الريسية  
الفرعية  
التابعة  
المجموع  
المحلية  
الحيوان

14 839 0 204 177 40

305 14754 2283 729 222 23

0 2239 441 173 463 296

0 100 506 95 317 65

0 8299 3613 1067 914 387

0 2738 0 1631 161 205

0 80 0 18 468 291

0 3 0 180 249 231

الريسية  
الفرعية  
التابعة  
المجموع  
المحلية  
الحيوان

652 2775 310 276 502 471

672 9956 3527 591 709 663

0 6145 2809 802 806 459

0 17554 0 107 1298 446

0 1478 303 8 95 176

0 287 0 85 387 291

0 0 0 0 76 25

## اطوال الجداول والقنوات حسب اصنافها لسنة 2017 على مستوى المحافظات

## جدول (6)

نسبة اطوال الجدول %	المجموع	القنوات الحقلية ( كم . طول )			الثانوية ( كم . طول )			الفرعية ( كم . طول )			الرئيسية ( كم . طول )			المحافظة
		ترابي	مبطن	اخرى	ترابي	مبطن	اخرى	ترابي	مبطن	اخرى	ترابي	مبطن	اخرى	
2.0	1114	-	716	-	-	5	-	-	58	182	-	153	-	نينوى
9.7	5406	435	226	2457	175	283	1424	79	171	22	83	37	14	كركوك
7.1	3985	751	1573	-	42	337	-	255	200	-	623	204	-	ديالى
1.5	860	7	396	13	-	-	-	68	138	3	108	115	12	الانبار
6.4	3588	451	450	-	361	818	-	739	339	-	146	284	-	بغداد
13.4	7450	4804	1071	-	97	169	-	534	52	-	603	120	-	بابل
0.7	371	-	78	-	6	76	-	33	102	-	15	61	-	كربلاء
16.6	9248	2659	-	-	2499	-	-	1632	614	-	1632	212	-	واسط
6.5	3648	268	1374	365	55	748	-	333	259	23	68	142	13	صلاح الدين
2.5	1409	-	-	-	138	49	-	401	15	-	772	34	-	النجف
4.7	2628	477	812	-	-	10	-	486	256	-	324	263	-	القادسية
1.3	697	-	-	-	72	8	-	198	54	-	308	57	-	المتن
20.0	11175	2423	-	1935	2424	-	-	2915	53	-	1364	61	-	ذي قار
3.0	1623	-	144	-	110	26	-	643	76	-	591	33	-	ميسان
4.6	2572	-	-	-	-	-	-	939	-	-	1495	138	-	البصرة
100.0	55774	12275	6840	4770	5979	2529	1424	9255	2387	230	8132	1914	39	المجموع

\* تشير علامة (-) الى عدم توفر بيانات خلال سنة 2017

# خارطة (2) اطوال الجداول والقنوتات حسب النوع على مستوى المحافظات لسنة 2017



اطوال الجداول والقنوتات (كم. طول)  
غير مشمولة

الريفية  
الفرعية  
الثانوية  
الحقلية

الريفية  
الفرعية  
الثانوية  
الحقلية

716 5 240 153

3118 1882 272 134

2007 803 615 223

2324 379 455 827

416 0 209 235

901 1179 1078 430

78 82 135 76

2659 2499 2246 1844

5875 266 586 723

144 136 719 624

1289 10 742 587

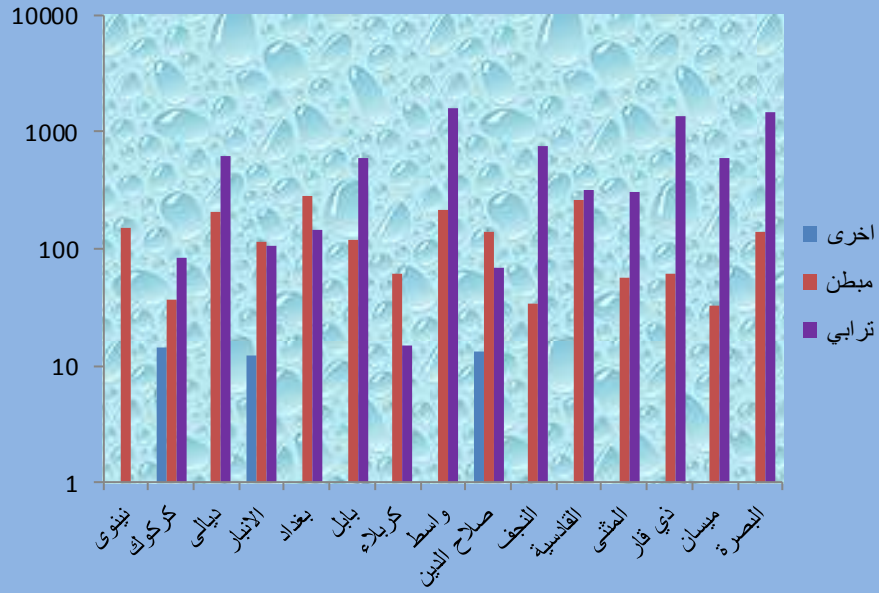
4358 2424 2968 1425

0 187 416 806

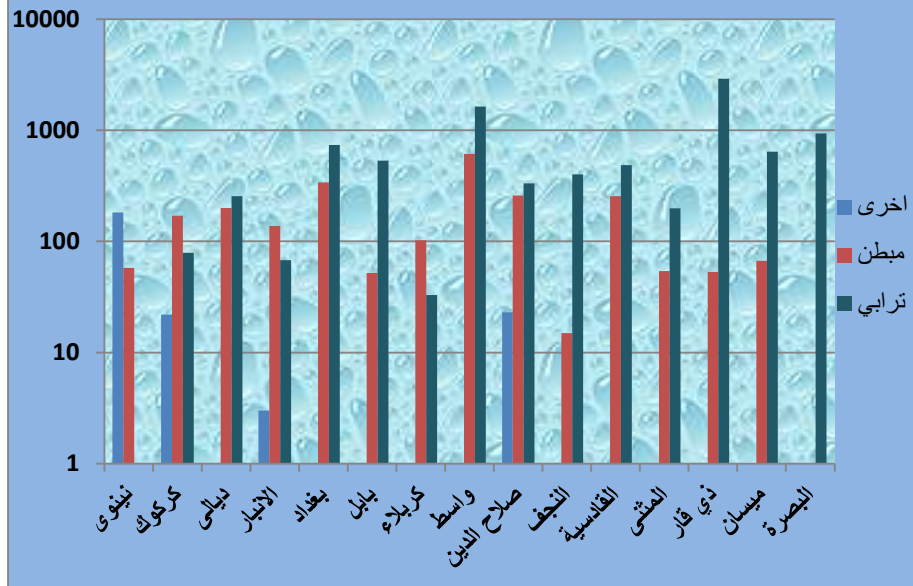
0 0 939 1633

0 80 252 365

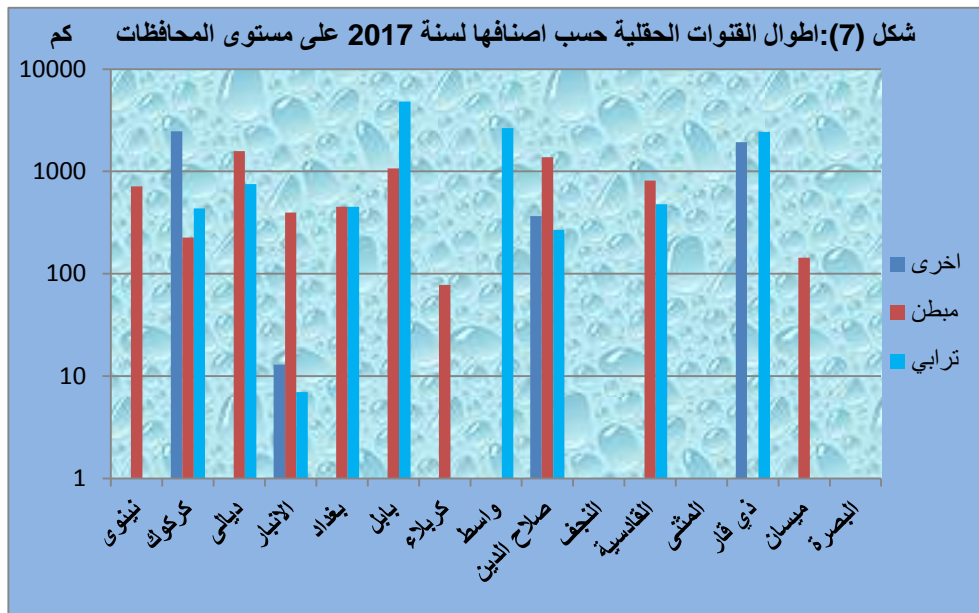
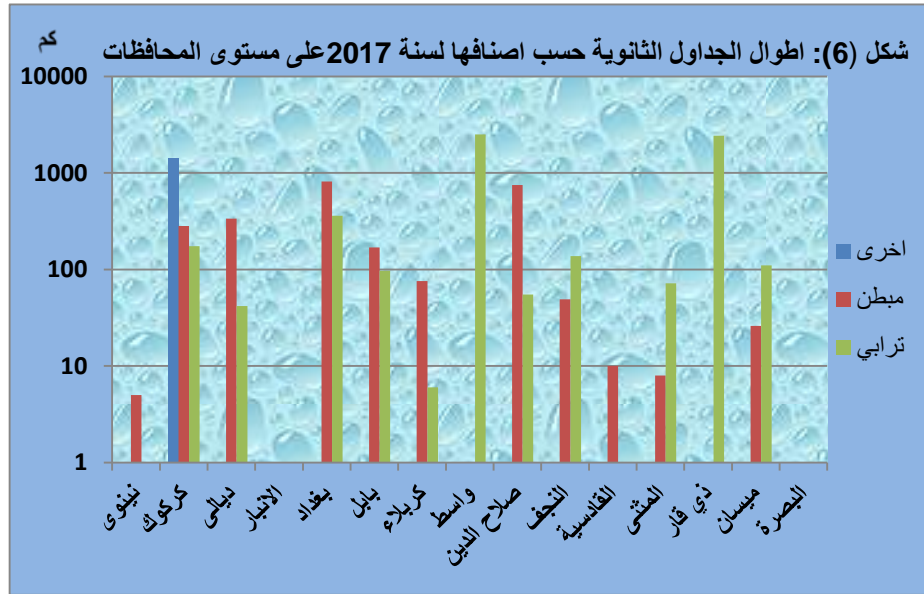
شكل (4): اطوال الجداول الرئيسية حسب اصنافها لسنة 2017 على مستوى كم



شكل (5): اطوال الجداول الفرعية حسب اصنافها لسنة 2017 على مستوى المحافظات كم







مقارنة مساحات الاراضي حسب نوع الاستصلاح للسنوات (2016- 2017)

جدول (7)

نسبة التغيير %	2017	2016	نوع الاراضي (الف دونم)
-0.04	2296	2297	المستصلحة
-0.03	3215	3216	شبة المستصلحة
-	246	246	تحت الاستصلاح
32.0	9055	6861	غير المستصلحة

مساحة الأراضي حسب نوع الاستصلاح لسنة 2017 على مستوى المحافظات

جدول ( 8 )

المحافظة	المستصلحة ( الف دونم )	النسبة المئوية	شبه المستصلحة ( الف دونم )	النسبة المئوية	تحت الاستصلاح ( الف دونم )	النسبة المئوية	غير المستصلحة ( الف دونم )	النسبة المئوية	المجموع
نينوى	-	-	239	7.5	-	-	644	7.1	883
كركوك	-	-	393	12.2	7	2.8	280	3.1	680
ديالى	393	17.1	206	6.4	5	2.1	696	7.7	1300
الانبار	111	4.8	180	5.6	5	2.1	154	1.7	450
بغداد	409	17.8	331	10.3	-	-	278	3.1	1018
بابل	437	19.0	798	24.8	22	8.9	151	1.7	1408
كربلاء	14	0.6	43	1.4	40	16.3	54	0.6	151
واسط	488	21.3	145	4.5	37	15.0	1369	15.1	2039
صلاح الدين	172	7.5	184	5.7	-	-	577	6.4	933
النجف	9	0.4	4	0.1	29	11.8	2365	26.1	2407
القادسية	128	5.6	425	13.2	43	17.5	833	9.2	1429
المتنى	6	0.3	184	5.7	18	7.3	75	0.8	283
ذي قار	13	0.6	44	1.4	-	-	797	8.8	854
ميسان	106	4.6	-	-	35	14.2	651	7.2	792
البصرة	10	0.4	39	1.2	5	2.0	131	1.4	185
المجموع	2296	100	3215	100	246	100	9055	100	14812

\* تشير علامة (-) الى عدم توفر بيانات خلال سنة 2017

# خارطة (3) مساحة الاراضي حسب نوع الاستصلاح على مستوى المحافظات لسنة 2017



مساحة الاراضي  
حسب نوع الاستصلاح (الف دونم)  
غير مشمولة

غير المستصلحة  
تحت الإصلاح  
شبه المستصلحة  
المستصلحة

غير المستصلحة  
تحت الإصلاح  
شبه المستصلحة  
المستصلحة

644 0 239 0

577 0 184 172

154 5 180 111

54 40 43 14

151 22 798 437

833 43 425 128

2365 29 4 9

75 18 184 6

280 7 383 0

696 5 206 393

278 0 331 409

1369 37 145 488

651 35 0 106

797 0 44 13

131 5 39 10

الاعمار لمناطق الاوار لسنة 2017 في العراق

جدول (9)

ت	اسم الهور	اسم المحافظة	المساحة قبل التجفيف (كم <sup>2</sup> )	المساحة بعد الإنعاش (كم <sup>2</sup> )			**النسبة المئوية للاعمار
				المستبعدة من الاعمار	غير المغمورة حالياً	المغمورة حالياً	
1	الحويزة	ميسان	1800	745	720	335	31.8
		البصرة	550	228	319	3	0.9
		المجموع	2350	973	1039	338	24.5
2	الاهوار الوسطى (اهوار القرنة)	ميسان	1450	220	834	396	32.2
		البصرة	500	345	106	49	31.6
		ذي قار	1050	15	670	365	35.3
		المجموع	3000	580	1610	810	33.5
3	الحمار	البصرة	1200	637	339	224	39.8
		ذي قار	1800	600	804	396	33.0
		المجموع	3000	1237	1143	620	35.2
4	المجموع الكلي لكل محافظة	ميسان	3250	965	1554	731	32.0
		البصرة	2250	1210	764	276	26.5
		ذي قار	2850	615	1474	761	34.0
	المجموع الكلي للاهوار	8350	2790	3792	1768	31.8	

\*الأراضي المستبعدة من الاعمار هي من الأراضي الزراعية والسكنية وتلك التي خصصت لوزارة النفط لوجود آبار نفطية فيها .  
\*\*تم احتساب نسبة الاعمار من خلال (عمود المساحة المغمورة حالياً مقسوماً على عمود مجموع المساحة المغمورة وغير المغمورة \*100)

